



Universitatea Liberă Internațională din Moldova

**MANAGEMENTUL
SERVICIILOR DE RECUPERARE
A DEFICIETILOR MINTALI**



**Tatiana GRIBINCEA,
lector, ULIM**

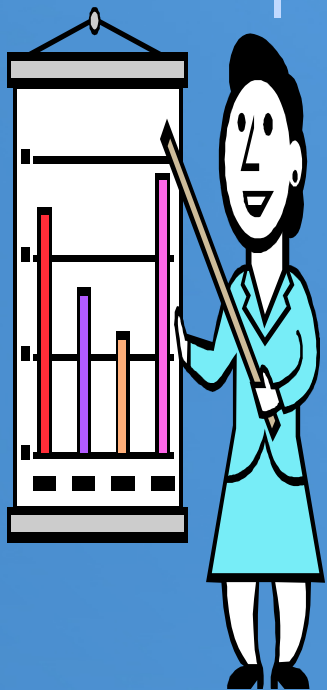


Universitatea Liberă Internațională din Moldova

Integrarea socială a persoanelor cu deficiență mintală prezintă o mare importanță în contextul actual

Scop al politicilor din tarile ale Uniunii Europene și urmărind o serie de obiective operaționale:

- eliminarea barierelor fizice și psihologice,
- favorizarea accesului la educație și formare profesională,
- sprijinirea integrării pe piața muncii,
- stimularea și facilitarea participării la viața socială.





Universitatea Liberă Internațională din Moldova

1. Atitudinile populației față de persoanele cu dizabilitate mintală sunt datorate:

lipsei unei informări corecte privind particularitățile, capacitățile și trebuințele acestor persoane și contactului insuficient cu aceasta categorie de persoane.

1. Atitudinea caracteristică este aceea a unui dezinteres amabil, atenuat din când în

când de gesturi de generozitate, mai ales cu ocazia sărbătorilor.

O atitudine deosebită o constituie și mobilizarea afectivă datorită mediatizării

unor cazuri dramatice prin intermediul televiziunii.

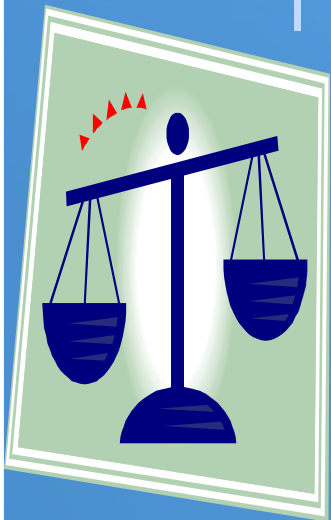




Situația de problemă.

Tânărul cu dizabilitate mintală care părăsește centrul rezidențial, după terminarea studiilor profesionale și după o perioadă mare de instituționalizare, nu se află doar în conflict cu mentalitatea comuna, ci, de cele mai multe ori, și cu sine însăși, cu propria imagine de sine.

În funcție de tipul și gradul dizabilității, există o percepere mai mult sau mai puțin corectă a atitudinilor oamenilor obișnuiți față de aceștia, cât și a propriilor posibilități în raport cu standardele sociale.



Cei aflați în situația de a-și conștientiza dezavantajul biologic, psihologic și social nu găsesc, adesea nici argumente și nici forța interioară pentru a contracara presiunea extraordinară a convingerilor discriminatorii atât de larg răspândite, trebuie să se producă mai întâi o reevaluare a reprezentărilor la nivelul mentalității colective simultan cu cea a abordărilor teoretice și practice de specialitate înainte de a aștepta o îmbunătățire reală a statutului persoanelor cu dizabilități.



Universitatea Liberă Internațională din Moldova

SERVICIUL DE RECUPERARE A DEFICIENTILOR MINTALI

Potentialul dezvoltării psihice a copiilor cu deficiențe este valorificat în mod real numai în cadrul unui sistem organizat al intervențiilor psihopedagogice de tip educativ-recuperator.

Prin recuperare

„se urmărește, pe de o parte, să se valorifice la maximum posibilitățile individului handicapat, iar, pe de altă parte, funcțiile psiho-fizice neafectate trebuie astfel antrenate încât să poată suplini activitatea funcțiilor deficiente pentru a se ajunge la formarea unor abilități ce îi permit persoanei o integrare activ-eficientă în viața profesională și socială”.



RECUPERAREA

vizează și pregătirea psihologică a individului pentru a permite crearea unei stări afectiv-motivationale corespunzătoare, dublată de efortul psihic menținut prin satisfacția în raport cu activitatea depusă.

„Demersul corectiv-recuperator se bazează pe datele diagnozei psihice, cu precădere pe indicațiile diagnosticului formativ.

Metodologia combină atât tratamentul medicamentos sau chirurgical, cât și terapiile specifice”.



FORME DE RECUPERAREA

- Recuperarea prin invatare:

presupune adaptarea continuturilor si metodelor la specificul deficienței si la particularitățile psiho-individuele. Activitatea de recuperare prin invatare trebuie inceputa timpuriu, iar, in forma institutionalizata, o data cu debutul prescolarității.

- Recuperarea prin psihoterapie:

se refera la diminuarea si, pe cat posibil, eliminarea traierilor afective negative, a sentimentelor de frustrare si inutilitate a complexelor de inferioritate.

Scopul principal:

imbunatatirea imaginii de sine a persoanelor cu dizabilitati, de a le ajuta sa treaca peste momentele de anxietate si descurajare, de a le ajuta sa iasa din izolare si sa relationeze cu cei din jur.



- **Recuperarea prin terapie ocupationala**

activitatea practica are efect terapeutic atat in plan psihic cat si in cel al adaptarii la mediu.

Se axeaza pe relatia subiectului cu mediul social de care apartine acesta si priveste formarea deprinderilor:

1. de auto-ingrijire si igiena personala,
2. cultivarea autocontrolului,
3. educarea capacitatii de reactie la diverse situatii de viata,
4. educarea capacitatii de actiune in functie de resurse,
5. cultivarea deprinderilor de munca,
6. formarea imaginii de sine pozitive si stimularea increderii in propria persoana, sprijinirea relatiilor interpersonale.

Cele mai bune forme de terapie ocupationala este ergoterapia.



Universitatea Liberă Internațională din Moldova

SERVICIUL DE CONSILIERE SI SPRIJIN

Scopul:

consilierea este de a facilita și întări învățarea, a practica și exercita acele comportamente sociale dezirabile, favorabile dezvoltării personalității, inserției socio-profesionale reușite, planificării și punerii în practică a unui proiect cu privire la carieră.

Echipa serviciului de consiliere și sprijin pentru părinți asigură ca toate materialele promoționale și informațiile puse la dispoziția familiilor, respectă dreptul la imagine și confidențialitate, își reevaluează materialele promoționale și de informare, cel puțin o dată pe an și le actualizează atunci când este necesar/când este cazul.





Obiective ale serviciului de consiliere si sprijin:

- - prevenirea intrării copilului în sistemul de protecție;
- - reevaluarea copiilor în scopul reorientării sale școlare anuale,
- - evitarea abandonului școlar, absenteismului precum și motivația acestei fapte;
- - dezvoltarea relației tânăr-familie și pregătirea reintegrării și integrării familiale a acestuia pe parcursul desfășurării măsurii de protecție;
- - monitorizarea/evaluarea măsurilor de reintegrare și integrare tinerilor, la ieșirea din sistem;
- - echipa serviciului de consiliere și sprijin pentru părinți încurajează unitatea familiilor pentru a nu crea dependența acestora de servicii sociale.





Universitatea Liberă Internațională din Moldova

SERVICIUL DE INTEGRARE / REINTEGRARE

Serviciul de integrare/reintegrare in familie are drept misiune urmatoarele:

- - reintegrarea in familie sau in situatia in care aceasta nu e posibila, gasirea de alternative de tip familial, pentru copii/tinerii care au o masura de protectie;

Clientii acestui serviciu sunt :

- - copii/tinerii care au o masura de protectie;
- - familia, familia extinsa, persoana/familia, persoanele de referinta sau alte persoane importante pentru tanar.



PRINCIPIILE SERVICIULUI DE INTEGRARE/REINTEGRARE:

- - principiul respectării drepturilor copilului/tanărului;
- - principiul susținerii unei atitudini pozitive față de potențialul tanărului, susținerea continuă a succeselor și recunoașterea progreselor precum și afirmarea permanentă a șanselor de dezvoltare globală ale tanărului în condițiile unui cadru favorizat stimulatoriu;
- - principiul parteneriatului între specialiști și părinți;
- - afirmarea și favorizarea tinerilor cu cerințe educative speciale în comunitatea locală.



CONCLUZII

- In cazul deficientilor mintali severi, din punctual de vedere al integrarii sociale se disting idiotia completa si idiotia partiala.

Idiotul complet nu prezinta decat instincte de conservare.

Este fara limbaj, scoate sunete nearticulate, tipete.

Idiotul incomplete, din contra, prezinta o afectivitate mai putin rudimentara, intalnindu-se la el chiar o tendinta de anturaj.

Face mici progrese in functiile vegetative si motrice, dar in limbaj nu poate depasi monosilabele.



CONCLUZII

studierea fenomenelor de neintegrare profesionala la deficientii mintal au relevat importanta factorului relational in aparitia neintegrarii.

Printre principalele cauze ale neintegrarii se afla existenta conflictelor.

„Importanta factorului relational in geneza fenomenului de neintegrare socioprofesionala a facut necesara aparitia unei educatii speciale care trebuie sa aibe ca scop invatarea sistematica si intensive a deprinderilor si cunostintelor sociale necesare unei integrari mai usoare la exigentele sociale”.