

**Universitatea Liberă Internațională din Moldova
Facultatea Psihologie și Asistență Socială
Catedra Sociologie și Asistență Socială**

GONȚA Victoria

doctor în psihologie, șef catedră

**Incluziunea socială și școlară
a copiilor cu CES:
modele psiho-pedagogice de
intervenție**

Iași, 2009

Problema cercetării

- Deși societatea contemporană manifestă un interes sporit față de problema incluziunii copiilor cu dizabilități, nu se iau în considerație *factorii interni de personalitate* a acestora pentru ușurarea – facilitarea procesului incluziunii.
- Majoritatea cercetărilor realizate în acest domeniu țin de condițiile obiective ale incluziunii: *programe individualizate, Curriculum adaptat, pregătirea cadrelor didactice, a terenului colectivelor școlare pentru includerea acestor copii etc.*
- Personalitatea copilului cu cerințe educative speciale astfel, rămâne în umbra condițiilor obiective. Dat fiind faptul că imaginea de sine reprezintă *pilonul personalității* cu impact major asupra integrării oricărei persoane (cu atât mai mult asupra celui cu CES), educarea unei imagini de sine favorabile la copiii cu CES se prezintă ca o condiție de bază a incluziunii școlare.

Scopul cercetării:

- elaborarea unui model psiho-pedagogic de dezvoltare personală a copiilor cu CES –ca factor de primă importanță în procesul de integrare și incluziune școlară a acestora.

Ipotezele cercetării:

- **Incluziunea școlară a copiilor cu CES depinde în mare măsură de imaginea de sine a acestora;**
- **Procesul de incluziune școlară a copiilor cu disabilități poate fi facilitat prin educarea imaginii de sine favorabile la ei;**
- **Imaginea de sine la copiii cu CES poate fi optimizată prin implicarea lor într-un program psiho-pedagogic de armonizare a personalității, orientat la următoarele competențe:**
 - **formarea autoaprecierii adecvate și respectiv și capacitatea de acceptare a celuilalt;**
 - **dezvoltarea abilităților de comunicare interpersonală;**
 - **dezvoltarea procesului de luare a deciziilor, de rezolvare a conflictelor;**
 - **înlăturarea barajelor în comunicare și a barierelor afective ș.a.**

Obiectivele cercetării:

- **determinarea particularităților specifice ale modelelor existente în experiența mondială și națională privind educația integrată,**
- **analiza concepției de integrare a copiilor cu cerințe educative speciale,**
- **studierea procesului de dezvoltare psihopedagogică a copiilor integrați în școală,**
- **studierea particularităților de vîrstă, precum și specificului integrării copiilor cu dizabilități într-o școală obișnuită,**
- **formarea anumitor atitudini binevoitoare a colegilor fără dizabilități (sănătoși)- față de elevii cu CES pentru a susține integrarea lor în clasă, școală, comunitate (dezvoltarea toleranței reciproce);**
- **pregătirea colectivului școlar pentru procesul de incluziune prin diverse conversații, seminare, proiecte de grup, distribuire de materiale de sensibilizare-atît a copiilor cît și a părinților, organizarea diverselor manifestații comune etc.**
- **elaborarea și aplicarea modelului psiho-pedagogic ce ar ajuta la formarea și educarea unei imagini de sine favorabile –atît la copiii cu CES cît și la copiii normali aflați în aceeași instituție, dar cu o imagine de sine scăzută, aceasta la rîndul său facilitînd procesul de incluziune școlară;**
- **evaluarea eficienței programului formativ.**

Baza metodologică:

- *Concepțiile și teoriile psihologiei pedagogice în contextul cercetării variabilelor sociale ale mediilor educaționale eficiente proceselor de dezvoltare, învățare și integrare a copiilor cu CES: conceptul de dezvoltare psihică (L. Vîgotski, A. Leontiev, A. Luria, Paul Popescu-Neveanu, Tinca Crețu, Mielu Zlate, Emil Verza, Pantelimon Golu, N. Bucun, D. Popovici, ș. a.),
paralel cu teoriile psihologice privind dezvoltarea personalității preadolescenților (Elconin D., Dragunava T., Erikson E., Wallon H. etc) și teoria psihologică a lui A. Adler cu privire la etiologia complexului de inferioritate,*
- *Documentele internaționale consacrate principiilor egalității și participării sociale a copiilor cu CES: Convenția cu privire la Drepturile Copilului (1989),*
- *Recomandările Consiliului Europei pentru integrarea copiilor cu CES (1992).*

Metode și tehnici:

- *Testul „20 de Eu”*, o varietate a testului T.S.T (Twenty Statements Test).
- *Testul frazelor neterminate*, s-a utilizat o variantă a testului care conținea 33 de fraze.
- *Metoda sociometrică*
 - utilizată în scopul identificării statutului preadolescenților în grupul de apartenență- cel școlar, care ne indică într-un mod indirect la capacitățile de adaptare și integrare a puberului în grup.

Baza experimentală:

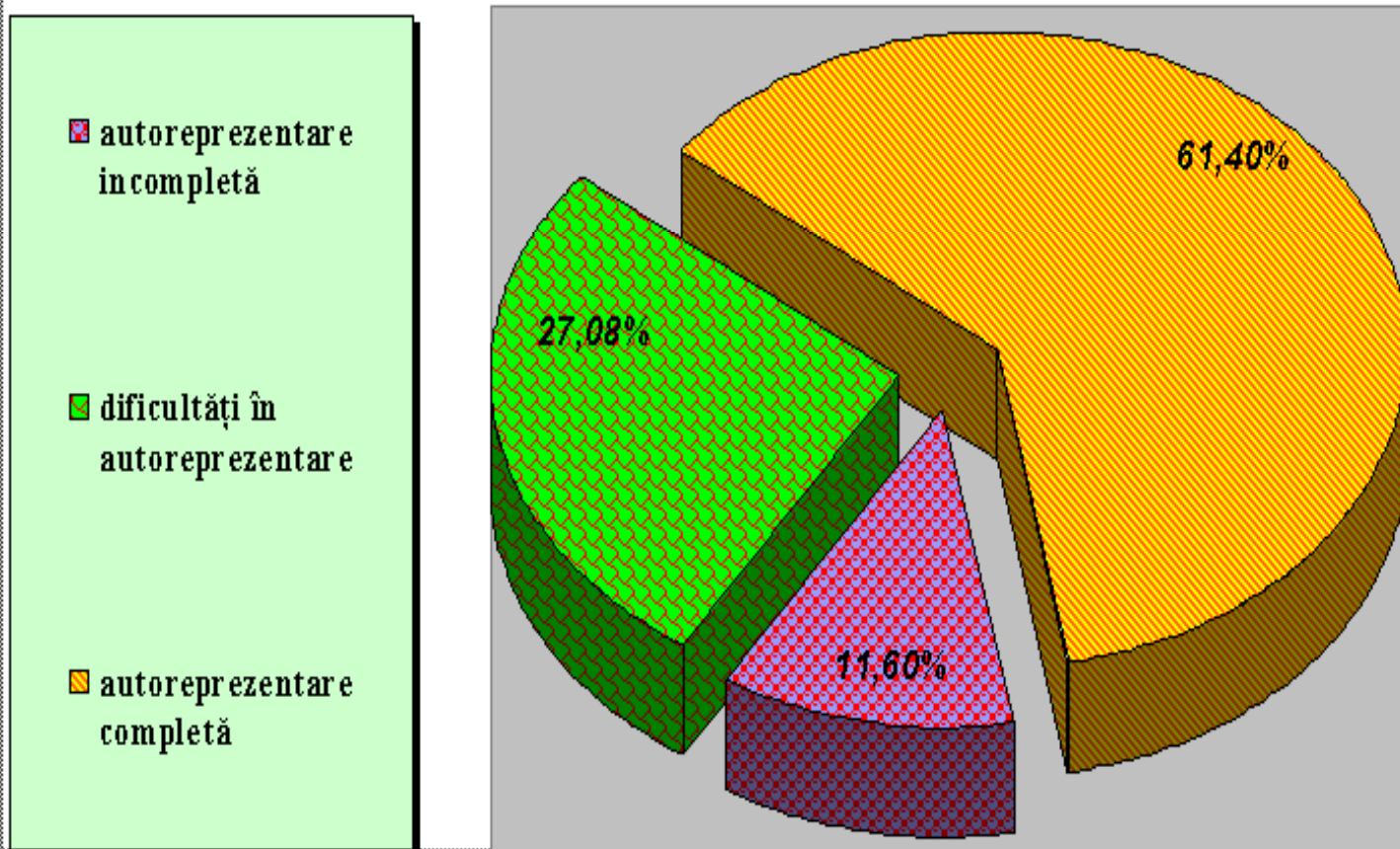
- Lotul experimental a fost alcătuit din elevii claselor a V-a – VIII-a din *Gimnaziul ProSucces*, din or. Chișinău, acesta considerându-se instituție incluzivă; cuprinzând 96 elevi chestionați, alcătuind două grupuri - unul de control numit grup **A** și celălalt nemijlocit experimental, numit grup **B**.

	<u>V-a</u>		<u>VI-a</u>		<u>VII -a</u>		<u>VIII-a</u>	
Total	izolați	respinși	izolați	respinși	izolați	respinși	izolați	respinși
25	1	2	4	6	2	2	3	5
CES		1	1	3		1		1
Total izolați 10 (1 cu CES)				Total respinși 15 (6 cu CES)				

- **În clasa a V-a :**
 - au fost depistați *1 elev izolat și 2 elevi respinși*- din 17 (clasă în care sunt 3 copii cu CES, din aceștia doar 1 fiind respins, ceilalți fiind clasați ca subiecți cu imaginea de sine scăzută);
- **Clasele a VI-a :**
 - *4 izolați și 6 respinși*-din 32, (3 copii cu CES-3 fiind incluși în lista elevilor respinși, 1 izolat);
- **Clasa a VII -a**
 - *2 izolați și 2 respinși* –din 17, (2 elevi cu CES-respins doar 1, ceilalți prezentînd dificultăți în integrare);
- **Clasele a VIII-a:**
 - *3 izolați și 5 respinși* –din 33, (2 elevi cu CES-respins doar 1, restul subiecților necesită o intervenție la nivelul îmbunătățirii nivelului său de autoreprezentare și de autocunoaștere adecvată).

La analiza calitativă și cantitativă a testului „20 de Eu”, am realizat că la nivelul calității autoreprezentării și autoaprecierii la puberi s-a reliefat următorul tablou, din 96 de subiecți la această etapă s-au caracterizat cu :

- 11 subiecți (11,6% din întregul eșantion, dintre care 4 copii cu CES) persoane marcate de neîncredere în forțele proprii, manifestă o autoapreciere scăzută;
- 26 persoane (27,08 % , 6 copii cu CES) subiecți care se confruntă cu dificultăți în aprecierea de sine din anumite considerente sociale sau chiar psihologice – autocunoaștere moderată, vocabularul sărac, un statut defavorabil în grupul de apartenență;
- 59 de persoane (61,4%) subiecți care au un nivel favorabil/înalt al autoreprezentării.



Programul elaborat a fost numit

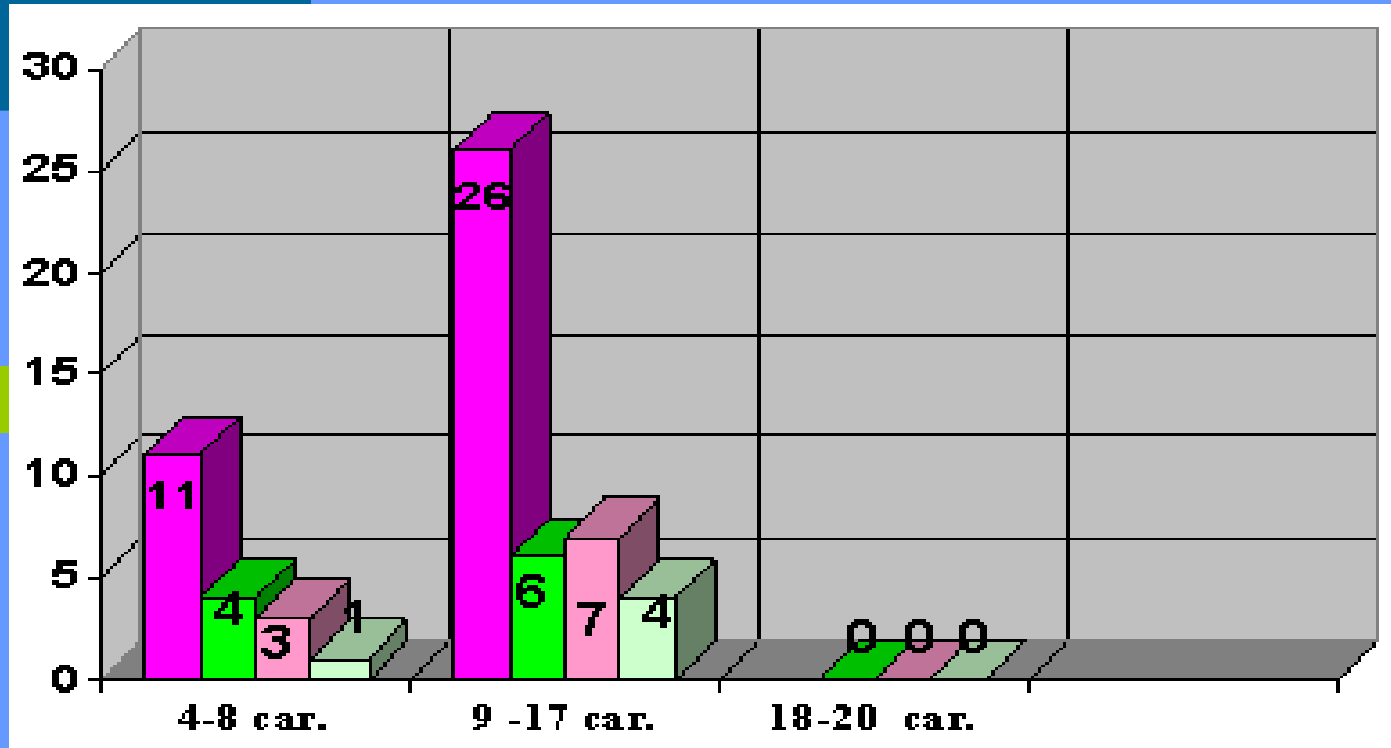
„Fii tu însuți”

și cuprinde 6 ședințe timp de o lună
(începînd cu luna aprilie - 04.2007,
pînă în mai - 05. 2007)

- el reprezintă un sistem de exerciții și tehnici de training, orientate la scopul de bază – *ridicarea stimei/respectului de sine în context mai larg al consolidării personalității armonioase la puberi* dar, mai ales, pentru ridicarea imaginii de sine la copiii cu dizabilități și nemijlocit la dezvoltarea diverselor competențe pentru a diminua sentimentul de inferioritate de care sunt copleșiți în scopul unei autoaprecieri adecvate și a autoacceptării sale, respectiv și acceptarea celuilalt- fapt care constituie o primă dificultate în procesul de incluziune școlară a acestora.

Tematica zilnică a ședințelor organizate:

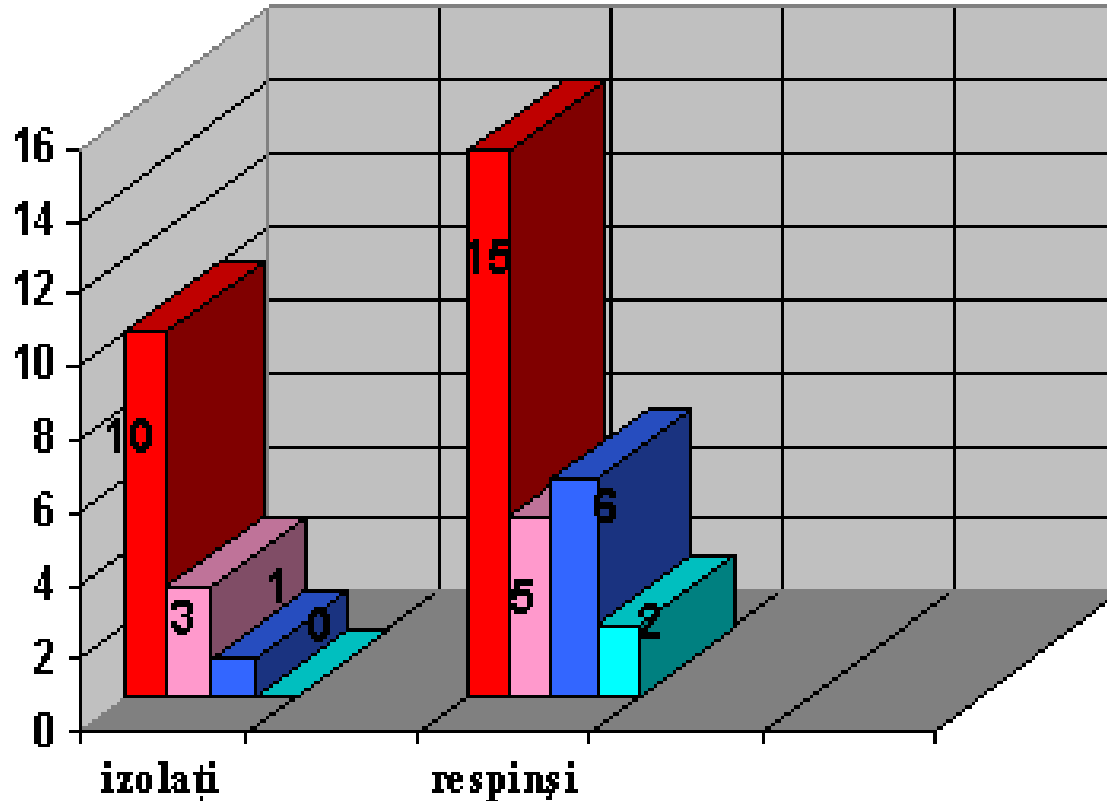
- *Ședința 1.* Autocunoașterea și dezvoltarea respectului de sine.
- *Ședința 2.* Îmbunătățirea abilităților de comunicare.
- *Ședința 3.* Stabilirea și definirea scopurilor și înțelegerea propriei motivații.
- *Ședința 4.* Activități de management al conflictului.
- *Ședința 5.* Stresul și managementul stresului.
- *Ședința 6.* Elucidarea modalităților de rezistență în fața grupului.



4- 8 caracteristici – doar 3 subiecți -1 cu CES, (comparativ cu 11 de la prima testare, dintre care au participat la experiment toți 11-4copii cu dizabilități și 7 fără) marcați de neîncredere în forțele proprii;

9-17 caracteristici – 7 subiecți (inițial-cu un acest număr de caracteristici au fost selectați 14 copii, dintre care 6 cu dizabilități), care se confruntă în continuare cu dificultăți în aprecierea de sine din anumite considerente sociale sau chiar psihologice – autocunoaștere moderată, vocabular sărac, greutate în exprimare, un statut defavorabil în grupul de apartenență.

După trening statutul subiecților s-a schimbat, acei subiecți care au fost catalogați ca persoane izolate deja prezintă și câteva alegeri pozitive la adresa sa.



La efectuarea *sociometriei* repetate după o lună, din **10** subiecți izolați numai 3 nu și-au schimbat statutul, ceilalți au devenit acceptați.

Din **15** subiecți respinși de clasă, 9 au devenit și ei acceptați, dar 6 din ei neschimbându-și statutul.

CONCLUZII

- Rezultatele investigației realizate au confirmat, teoretic și experimental, actualitatea temei și ipotezele cercetării.
- Am realizat toate obiectivele generale, elaborînd un program psihopedagogic eficient pentru intervenție asupra educării imaginii de sine favorabile a copiilor cu CES, ceea ce ar facilita procesul de incluziune școlară a lor, dar și de autoacceptare, acceptarea celuilalt și acceptarea lui de către cei din jur (mai cu seamă de către semenii lor, alături de care ei învață).
- Considerăm utilă și actuală abordarea în cauză din multiple considerente psihopedagogice. Tezele teoretice și practice abordate pot servi ca suport didactic pentru consilierea psihopedagogică a preadolescenților-atît cu disabilități cît și fără, iar recomandările formulate pot fi utilizate și în mod individual de fiecare preadolescent, interesat și motivat în formarea unei imagini pozitive de sine.

- *Copilul cu cerințe educative speciale* are probleme similare cu cele ale unui copil obișnuit, suprapuse de altele specifice.



Sentința produsă de societate e mai periculoasă pentru un copil în dezvoltare decât predispoziția biologică.



**Predispoziția biologică nu este o sentință,
iar mediul social este o șansă.**



Cîteva recomandări specifice pentru ridicarea respectului și a încrederii în sine:

- învățați să vă apreciați și să vă iubiți, stabiliți-vă scopuri mici, dar care să vă dea satisfacție imediată, și să se realizeze cu pași mari;
- stabiliți-vă lista atuurilor dvs., și în orice situație puneți accentul anume pe ele. De altfel, străduiți-vă permanent s-o completați;
- fiți atent când cineva vă încurajează, vă laudă, pentru că oamenii spun uneori adevăruri mari;
- folosiți fiecare șansă, care vă este oferită pentru a schimba ceva în viață. Nu vă refuzați de o promovare cu mai multe responsabilități, nu vă fie frică că n-o să vă descurcați;
- stabilește pentru sine o regulă, în viață cel mai important om ești tu, nu te teme că exagerezi. Numai astfel vei fi ocupat de autodezvăluire și autoperfecționarea comună,
- analizează-ți sentimentele, ca să stabiliți rădăcina problemelor d-ră. Găsiți puteri pentru a reflecta de ce se întîmplă lucrurile astfel;
- nu vă fie frică să uimiți pe cei din jur -una din modalitățile de a stimula curajul și încrederea în sine este de a acționa independent și prompt,
- încercați să vă schimbați pînă și coafura/tunsoarea, vestimentația, înscrieți-vă la un cerc, sau la un curs de limbi străine etc.,
- cînd o să realizați că ați obținut atîtea mici victorii o să vă „crească aripi” și o să se cimenteze mult încrederea în sine.